



## Manuale d'uso

# Eiettore VR

### Nota

Il Manuale d'uso è stato redatto in lingua tedesca. Conservare per riferimento futuro. Con riserva di modifiche tecniche, refusi ed errori.

### Editore

© J. Schmalz GmbH, 09/22

La presente pubblicazione è protetta dai diritti d'autore. I diritti derivanti restano all'azienda J. Schmalz GmbH. La riproduzione della pubblicazione o di parti della stessa è consentita solamente entro i limiti definiti dalle disposizioni della legge sul diritto d'autore. È vietato modificare o abbreviare la pubblicazione senza espressa autorizzazione scritta dell'azienda J. Schmalz GmbH.

# 1 Informazioni importanti

## 1.1 Note per l'utilizzo di questo documento

La J. Schmalz GmbH sarà indicata in questo documento con il nome Schmalz.

Questo documento contiene note e informazioni importanti che riguardano le diverse fasi di funzionamento del prodotto:

- trasporto, immagazzinaggio, messa in funzione e messa fuori servizio
- funzionamento sicuro, interventi di manutenzione necessari, risoluzione di eventuali guasti

Il documento illustra il prodotto al momento della consegna da parte di Schmalz ed è destinato a:

- installatori che sono stati addestrati per il montaggio e l'esercizio del prodotto;
- personale di servizio qualificato che è stato addestrato per seguire la manutenzione;
- personale addestrato e qualificato che può eseguire i lavori elettrici.

## 1.2 La documentazione tecnica fa parte del prodotto

1. Seguire le indicazioni di questa documentazione per garantire il funzionamento corretto e sicuro.
  2. Conservare la documentazione tecnica nelle vicinanze del prodotto. Deve essere sempre accessibile per il personale.
  3. Consegnare la documentazione tecnica all'utente successivo.
- ⇒ L'inosservanza delle istruzioni di questo Manuale d'uso può causare lesioni!
- ⇒ Per i danni e i malfunzionamenti derivanti dall'inosservanza delle istruzioni, l'azienda Schmalz non si assume alcuna responsabilità.

Se dopo la lettura della documentazione tecnica avete ancora delle domande, vi invitiamo a rivolgervi all'Assistenza di Schmalz sotto:

[www.schmalz.com/services](http://www.schmalz.com/services)

# 2 Indicazioni di sicurezza di base

## 2.1 Utilizzo conforme alla destinazione d'uso

L'eiettore serve per la generazione di vuoto, vale a dire per l'evacuazione di ventose, ad esempio per trattene re carichi utili o per l'evacuazione di altri volumi.

Il vuoto generato deve essere monitorato per rilevare eventuali anomalie della generazione di vuoto.

Come mezzi di evacuazione sono ammessi gas neutrali. I gas neutrali sono ad esempio aria, azoto e gas nobili (ad es. argon, xenon, neon).

Il prodotto è stato realizzato in base all'attuale stato della tecnica e viene fornito in condizioni di affidabilità operativa. Ciononostante l'utilizzo è sempre legato a determinati pericoli.

Il prodotto è stato concepito per applicazioni industriali.

L'osservanza dei dati tecnici, delle istruzioni di montaggio ed esercizio di questo manuale fanno parte dell'utilizzo conforme alla destinazione d'uso.

## 2.2 Impiego non conforme alla destinazione d'uso



Schmalz non si assume alcuna responsabilità per i danni provocati da un utilizzo non conforme alla destinazione d'uso dell'eiettore.

In particolare, le seguenti tipologie di utilizzo vengono considerate come non conformi alla destinazione d'uso:

- Impiego in aree soggette al pericolo di esplosione.
- Impiego in applicazioni medicali.
- Evacuazione di oggetti a rischio di implosione.

## 2.3 Avvertenze in questi documento

Le avvertenze hanno lo scopo di evidenziare i pericoli derivanti dall'utilizzo del prodotto. L'avvertenza evidenzia un livello di pericolo.

Dicitura	Significato
 <b>AVVERTENZA</b>	Indica un pericolo di media gravità che, se non evitato, può provocare la morte o lesioni gravi.
 <b>PRUDENZA</b>	Indica un rischio di bassa gravità che, se non evitato, provoca lesioni lievi o medie.

## 2.4 Rischi residui



### **AVVISO**

#### **Aspirazione di sostanze, liquidi o materiale sfuso pericolosi**

Danni alla salute o alle attrezzature!

- ▶ Non aspirare mai sostanze pericolose per la salute come polvere, fumi d'olio, vapori, aerosol o simili.
- ▶ Non aspirare mai gas o sostanze aggressive come ad es. acidi, vapori acidi, liscivi, biocidi, disinfettanti e detergenti.
- ▶ Non aspirare mai liquidi né materiale sfuso come ad es. i granulati.



### **ATTENZIONE**

**A seconda del grado di pulizia dell'aria ambiente lo scarico può contenere particelle che fuoriescono a grande velocità dall'apertura per l'aria di scarico.**

Lesioni agli occhi!

- ▶ Non guardare direttamente nel flusso di aria espulsa.
- ▶ Indossare gli occhiali protettivi.



### **ATTENZIONE**

#### **Vuoto indirizzato verso l'occhio**

Pericolo d'infortunio grave agli occhi!

- ▶ Indossare gli occhiali protettivi.
- ▶ Non rivolgere mai lo sguardo verso l'apertura per il vuoto, ad es. la tubazione di aspirazione e i tubi flessibili.

## 2.5 Modifiche al prodotto

Schmalz non si assume alcuna responsabilità per le conseguenze derivanti dalle modifiche eseguite al di fuori del suo controllo:

1. il prodotto deve funzionare solo secondo il suo stato di consegna originario.
2. Utilizzare solo pezzi di ricambio originali di Schmalz.
3. Far funzionare il prodotto solo se è in condizioni d'uso perfette.

## 3 Descrizione del prodotto

Eiettore in linea per il montaggio tra la ventosa e l'alimentazione aria compressa.

Eiettore in linea con corpo base in alluminio anodizzato, sistema a ugelli in ottone.

L'eiettore è indicatore per l'aria compressa filtrata, senza olio con pressione tra 4 e 6 bar.

Pressione di esercizio 5 bar

Temperatura d'intervento da 0°C a +60°C

La collocazione è a discrezione dell'utente.

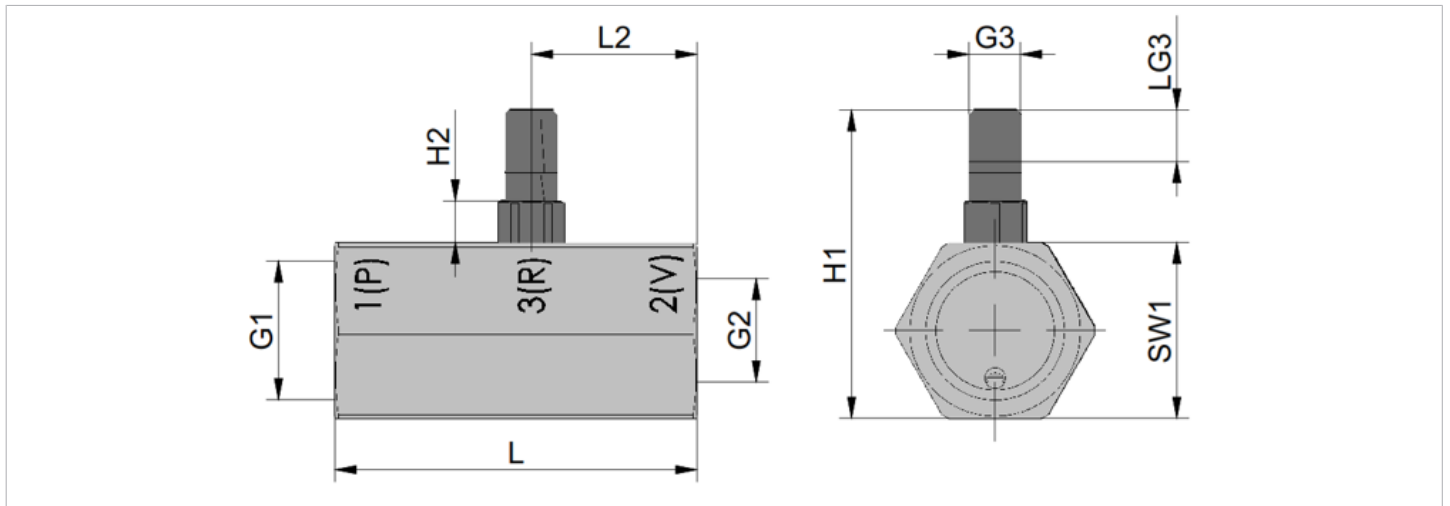
L'eiettore non richiede manutenzione.

## 4 Dati tecnici

### 4.1 Dati sulla prestazioni

Tipo	Ø-ugelli [mm]	Capacità di aspirazione [NI/min]	Vuoto max [%]	Consumo d'aria [NI/min]	Peso [kg]
VR 05	0,5	7	85	12	0,015
VR 07	0,7	14	85	21	0,015
VR 09	0.9	21	85	36	0,015

### 4.2 Dimensioni



L	B	H1	H2	G1	G2	G3	LG3	SW1
35	16	29,8	4	G 1/4"	G 1/8"	M5	5	17

Tutti i dati tecnici sono in mm

## 5 Verifica della fornitura

La dotazione di fornitura è indicata nella conferma d'ordine. I pesi e le dimensioni solo elencati nelle bolle di consegna.

1. Accertarsi dell'integrità dell'intera spedizione sulla base delle bolle di consegna allegate.
2. Comunicare immediatamente allo spedizioniere e a J. Schmalz GmbH gli eventuali danni causati da un imballaggio inadeguato o dal trasporto.

## 6 Installazione

### 6.1 Indicazioni per l'installazione

Per l'installazione sicura bisogna fare attenzione alle seguenti istruzioni:

- Utilizzare solo le opzioni collegamento, i fori di fissaggio e i sistemi di fissaggio previsti.
- Il montaggio o lo smontaggio è consentito solo in stato depressurizzato.
- I collegamenti dei conduttori pneumatici devono essere fissati e assicurati stabilmente al prodotto.
- Collegare gli attacchi correttamente e non chiudere mai - pericolo di scoppio!
- In caso di utilizzo di raccordo tubo flessibile (raccordi a innesto e a vite) fare attenzione al vuoto.
- Per garantire una connessione a tenuta verificare che il tubo flessibile sia stato innestato correttamente nel raccordo.
- In caso di sporco estremo, utilizzare un filtro adeguato.

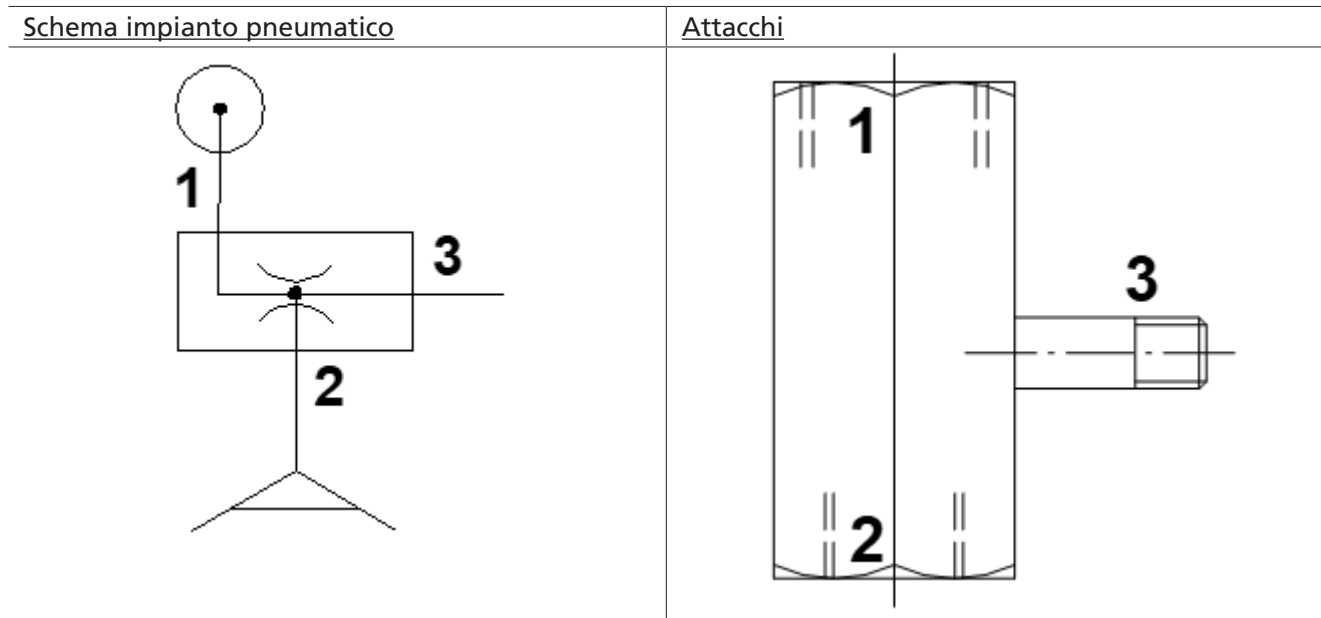
- L'eiettore deve essere protetto da vibrazioni e urti.

## 6.2 Attacco

Legenda:

1	Attacco aria compressa
2	Collegamento per vuoto
3	Uscita aria di scarico

VR 05, VR 07, VR 09



## 6.3 Attacco pneumatico



### ⚠ ATTENZIONE

**Aria compressa o vuoto direttamente negli occhi**

Pericolo d'infortunio grave agli occhi

- ▶ Indossare gli occhiali protettivi
- ▶ Non guardare mai le aperture dell'aria compressa
- ▶ Non guardare mai nel flusso di scarico del silenziatore
- ▶ Non rivolgere mai lo sguardo verso l'apertura per il vuoto, ad es. la ventosa.



### ⚠ ATTENZIONE

**Emissione eccessiva di rumori a causa dell'installazione non corretta dell'attacco del vuoto o dell'aria compressa.**

Danni all'udito

- ▶ Correggere l'installazione
- ▶ Indossare le cuffie antirumore.

### 6.3.1 Istruzioni per l'attacco pneumatico

Per l'aria compressa e l'attacco del vuoto utilizzare solo raccordo filettato con la filettatura cilindrica G!

Per il funzionamento senza problemi e una vita di servizio lunga degli eiettori utilizzare una quantità d'aria compressa sufficiente e rispettare le seguenti condizioni:

- Utilizzo di aria e gas neutri secondo EN 983, filtrati 20 µm, oliati e non oliati.
  - Particelle di sporco o corpi estranei negli attacchi dell'eiettore o nelle tubazioni possono compromettere il corretto funzionamento dell'eiettore oppure causare una perdita delle funzioni.
1. Posare le tubazioni flessibili con il percorso più corto possibile.
  2. Posare i tubi flessibili evitando pieghe e schiacciamenti.
  3. Collegare l'eiettore con tubi flessibili o tubazioni di diametro consigliato, oppure in base al diametro più prossimo.
    - Sul lato di mandata considerare un diametro interno sufficientemente dimensionato in modo che gli eiettori possano raggiungere i loro dati sulle prestazioni.
    - Sul lato di aspirazione considerare un diametro interno sufficientemente dimensionato in modo da evitare elevate resistenze di flusso. In caso di diametro interno insufficiente aumenta la resistenza di flusso e di allungano i tempi di aspirazione e di evacuazione.
- In caso di lunghezze del tubo flessibile superiori, selezionare sezioni relativamente maggiori!

## 7 Smaltimento del prodotto

Se non sono stati siglati accordi per la resa o il riciclo, i pezzi smontati possono essere riciclati.

1. Dopo la sostituzione o la messa fuori servizio il prodotto deve essere smaltito come da istruzioni.
2. Rispettare le direttive nazionali e gli obblighi di legge per lo smaltimento e la riduzione dei rifiuti.